



**BATMAN İL MİLLÎ EĞİTİM  
MÜDÜRLÜĞÜ**

**ŞULE YÜKSEL ŞENLER KIZ ANADOLU  
İMAM HATİP LİSESİ**

**2024-2028  
Stratejik Planı**

Batman -2024

Okul/Kurum Bilgileri

<b>İli:</b> Batman		<b>İlçesi:</b> Merkez	
<b>Adres:</b>	19 MAYIS MAH. 922 SK. ŞULE YÜKSEL ŞENLER KIZ ANADOLU İMAM HATİP LİSESİ BLOK NO 20/A	<b>Coğrafi Konum (link)</b>	<a href="https://suleyükselsenlerkizanadoluihl.meb.k12.tr/tema/harita.php">https://suleyükselsenlerkizanadoluihl.meb.k12.tr/tema/harita.php</a>
<b>Telefon Numarası:</b>	(488) 215 1318	<b>Faks Numarası:</b>	X
<b>e- Posta Adresi:</b>	766845@meb.k.12.tr	<b>Web sayfası adresi:</b>	<a href="https://suleyükselsenlerkizanadoluihl.meb.k12.tr">https://suleyükselsenlerkizanadoluihl.meb.k12.tr</a>
<b>Kurum Kodu:</b>	766845	<b>Öğretim Şekli:</b>	Tam Gün

## ÖNSÖZ

Bilim ve teknolojinin baş döndürücü bir hızla ilerlediği günümüzde var olabilmeyi aşip güçlü bir şekilde kalabilmek, geleceğin inşasında söz sahibi olmak için 'bilgiyi takip eden' değil, 'bilgiyi üreten' olmak gerekmektedir. Bilgiyi üretmek ise hedefleri belirleyerek uzun süreli stratejik planlamayla mümkündür. Stratejik planlamanın temelini oluşturan ve bir milleti bağımsız ve uygar bir topluluk haline getirecek olan eğitim ise amaç ve hedefleri belirlenmiş, anlık kararlarla değil, bir strateji dâhilinde yürütülmelidir. Bu nedenle Şule Yüksel Şenler Kız Anadolu İmam Hatip Lisesi olarak 2024–2028 yılları arasında hedeflerimizi belirledik ve bu hedeflere ulaşmak için bütün gücümüzle çalışacağız. Şule Yüksel Şenler Kız Anadolu İmam Hatip Lisesi olarak bizler, bilgi toplumunun gün geçtikçe artan bilgi arayışını karşılayabilmek; eğitim, öğretim, topluma hizmet sorumluluğumuzu eksiksiz bir şekilde yerine getirmek istiyoruz. Değerlerimiz doğrultusunda dürüst, tarafsız, adil, sevgi dolu, iletişime açık, çözüm üreten, yenilikçi, önce insan anlayışına sahip bireyler yetiştirmek bizim temel hedefimizdir. Stratejik planımız, güçlü yönlerimizi öne çıkaran ve geliştiren, yeni ilişki ağları oluşturan, nitelikli eğitim ve araştırma programlarımızı disiplinler arası anlamda bir araya getiren bir çerçevedir. Okulumuzun akademik ve sosyal alandaki başarıları üzerine inşa edilmiş olan bu plan, sorumluluklarımızı yerine getirmede kaynaklarımızın daha etkili kullanılmasına imkân sağlamaktadır. Vizyonumuz yönünde daha yoğun işbirlikleri oluşturmayı ve paydaşlarımızdan daha çok destek sağlamayı hedefleyen bu plan, okulumuzu daha ileriye götürmek için verdiğimiz ve vereceğimiz çabaların yol haritası olacaktır. Oluşturulmuş bu planda emeği geçen bütün paydaşlarımıza teşekkür borçluyuz.

**Mustafa ŞAHİN**  
**Okul Müdürü**

## **İÇİNDEKİLER**

<b>Önsöz</b>	3
<b>İçindekiler</b>	4
<b>Tablolar ve Şekiller</b>	6
<b>Kısaltmalar</b>	7
<b>Tanımlar</b>	8

### **Bölüm 1**

- 1.1. Stratejik Plan Hazırlık Süreci

### **Bölüm 2**

#### **Durum Analizi**

- 2.1. Okulun Tarihçesi
- 2.2. Faaliyet Alanları ile Ürün ve Hizmetlerin Belirlenmesi
- 2.3. Paydaş Analizi
- 2.4. Kuruluş İçi Analiz
  - 2.4.1. İnsan Kaynakları
  - 2.4.2. Kurum Kültürü Analizi
  - 2.4.3. Teşkilat Yapısı
  - 2.4.4. Fiziki Kaynak Analizi
  - 2.4.5. Teknoloji ve Bilişim Altyapı Analizi

- 2.5. GZFT (SWOT) Analizi
- 2.6. Tespitler ve İhtiyaçlar

### **Bölüm 3**

#### **Geleceğe Yönelim**

- 3.1. Misyon, Vizyon ve Temel Değerler

### **Bölüm 4**

#### **Amaç, Hedef ve Göstergeler**

- 3.1. Stratejik Amaç 1
- 3.2. Stratejik Amaç 2
- 3.3. Stratejik Amaç 3
- 3.4. Stratejik Amaç 4

### **Bölüm 5**

#### **Maliyetlendirme**

### **Bölüm 6**

#### **İzleme ve Değerlendirme**

## **Tablolar ve Şekiller**

1. *Tablo 1: Stratejik Planlama Kurulu üyeleri*
2. *Tablo 2: Stratejik Planlama Ekibi Üyeleri*
3. *Tablo 3:Şule Yüksel Şenler Kız Anadolu İmam Hatip Lisesi Çalışanlarının Eğitim Düzeyi ve Cinsiyetine Göre Dağılım*
4. *Şekil 1: Şule Yüksel Şenler Kız Anadolu İmam Hatip Lisesi Teşkilat Şeması*

## Kısaltmalar

<b>MEB</b>	Milli Eğitim Bakanlığı
<b>MEM</b>	Milli Eğitim Müdürlüğü
<b>AR-GE</b>	Araştırma ve Geliştirme
<b>SP</b>	Stratejik planlama
<b>SA</b>	Stratejik amaç
<b>SH</b>	Stratejik hedef
<b>PH</b>	Performans hedefi
<b>PG</b>	Performans göstergeleri
<b>AB</b>	Avrupa Birliği
<b>GZFT</b>	Güçlü, zayıf, Fırsat, Tehdit
<b>YİBO</b>	Yatılı ilköğretim Bölge Okulu
<b>İLSİS</b>	İl ve İlçe MEM Yönetim Bilgi Sistemi
<b>BTS</b>	Bilgi Teknoloji Sınıfı
<b>OŞ</b>	Orta Öğretim Şubesi
<b>DÖŞ</b>	Din Öğretimi Şubesi
<b>EBAP</b>	Eğitimde Başarıyı Arttırma Projesi

## TANIMLAR

**Eylem Planı:** İdarenin stratejik planının uygulanmasına yönelik faaliyetleri, bu faaliyetlerden sorumlu ve ilgili birimler ile bu faaliyetlerin başlangıç ve bitiş tarihlerini içeren plandır.

**Faaliyet:** Belirli bir amaca ve hedefe yönelen, başlı başına bir bütünlük oluşturan, yönetilebilir ve maliyetlendirilebilir üretim veya hizmetlerdir.

**Hazırlık Programı:** Stratejik plan hazırlık sürecinin aşamalarını, bu aşamalarda gerçekleştirilecek faaliyetleri, bu aşama ve faaliyetlerin tamamlanacağı tarihleri gösteren zaman çizelgesini, bu faaliyetlerden sorumlu birim ve kişiler ile stratejik planlama ekibi üyelerinin isimlerini içeren ve stratejik planlama ekibi tarafından oluşturulan programdır.

**Vizyon:** Milli ve Manevi değerlerine bağlı özgüvenli,mutlu,nitelikli bireyler yetiştirmek.

**Temel Değerler:** Temel değerler, karar alıcıların idareyi yönetirken bağlı kalacakları inançları ve çalışma felsefesini yansıtır.

**Hedef Kartı:** Amaç ve hedef ifadeleri ile performans göstergelerini, gösterge değerlerini, göstergelerin hedefe etkisini, sorumlu ve işbirliği yapılacak birimleri, riskleri, stratejileri, maliyetleri, tespitler ve ihtiyaçları içeren karttır.

**Performans Göstergesi:** Stratejik planda hedeflerin ölçülebilirliğini miktar ve zaman boyutuyla ifade eden araçlardır.

**Stratejiler:** Stratejiler, idarenin hedeflerine nasıl ulaşılacağını gösteren kararlar bütünüdür. İyi belirlenmiş stratejiler olmaksızın hedefleri etkili bir biçimde uygulamaya geçirmek mümkün değildir.

**Stratejik Plan Değerlendirme Raporu:** İzleme tabloları ile değerlendirme sorularının cevaplarını içeren ve her yıl Şubat ayının sonuna kadar hazırlanan rapordur.

**Stratejik Plan Genelgesi:** Stratejik plan hazırlık çalışmalarını başlatan, Strateji Geliştirme Kurulu üyelerinin isimlerini içeren ve bakanlıklar ile bakanlıklara bağlı, ilgili ve ilişkili kuruluşlarda Bakan, diğer kamu idareleri ve mahalli idarelerde üst yönetici tarafından yayımlanan genelgedir.

# BÖLÜM 1

## 1.1. Stratejik Plan Hazırlık Süreci

Stratejik plan hazırlık çalışmalarının başladığı, İl Milli Eğitim Müdürlüğü tarafından 2022/21 sayılı Genelge ile duyurulmuştur. Okulumuzun 2024–2024 Stratejik Planı, literatür taraması, durum analizi raporu, iç ve dış paydaşların görüşleri doğrultusunda hazırlanmıştır. Bu kapsamda kurul ve ekip oluşturulmuştur.

**Okul Strateji Geliştirme Kurulu:** Strateji geliştirme kurulu stratejik planlama çalışmalarını takip etmek ve ekiplerden bilgi alarak çalışmalarını yönlendirmek üzere okul müdürü başkanlığında; bir okul müdür yardımcısı, iki öğretmen ve okul-aile birliği başkanı olmak üzere 5 kişiden oluşur. Okul/kurum personel sayısının beş veya daha az olması durumunda strateji geliştirme kurulu tüm okul personelinin oluşur.

Tablo 1: Stratejik Planlama Kurulu Üyeleri

ŞULE YÜKSEL ŞENLER KIZ ANADOLU İMAM HATİP LİSESİ STRATEJİ GELİŞTİRME KURULU			
No	Adı Soyadı	Görevi	
1	Mustafa ŞAHİN	Okul Müdürü	Komisyon Başkanı
2	Esra ÇAKAR	Müdür Yardımcısı	Komisyon Üyesi
3	Kamuran DEMİR	Öğretmen	Komisyon Üyesi
4	Güldan DEMİRBAŞ	Öğretmen	Komisyon Üyesi
5	Cemalettin BİRGİN	Okul Aile Birliği Başkanı	Komisyon Üyesi

**Okul Stratejik Planlama Ekibi:** Okul müdürü tarafından görevlendirilen ve üst kurul üyesi olmayan müdür yardımcısı başkanlığında, okul/kurumun büyüklüğü ve şartları doğrultusunda öğretmenler ve gönüllü velilerden oluşur.

Tablo 2: Stratejik Planlama Ekibi Üyeleri

ŞULE YÜKSEL ŞENLER KIZ ANADOLU İMAM HATİP LİSESİ STRATEJİK PLANLAMA EKİBİ			
No	Adı Soyadı	Görevi	
1	Mehmet BÜLBÜL	Müdür Yardımcısı	Komisyon Başkanı
2	Hasan ERKUŞ	Öğretmen	Komisyon Üyesi
3	Metin SÖNMEZSOY	Veli	Komisyon Üyesi

Stratejik planlama sürecinin belirli bir zaman dilimi içerisinde tamamlanması ve kaynakların etkin kullanımı amacıyla, ekibimiz tarafından Milli Eğitim Müdürlüğü Ar-Ge biriminin koordinasyonu doğrultusunda çalışmalar başlatılmıştır.



Stratejik planlama hazırlık süreci katılımçılık ilkesi çerçevesinde kararlar üst kurulla yapılan toplantılarla alınmıştır. Toplantılara üst kurulun yanında öğretmen ve personellerin katılımıyla gerçekleştirilmiştir.

## BÖLÜM 2

### Durum Analizi

#### 4.1. Okulun Tarihçesi

Okulumuz 2019-2020 eğitim öğretim yılında ortaokul (5.6.7.8.Sınıf) öğrencileri ile eğitim öğretime başlamıştır. 2020-2021 eğitim öğretim yılında ortaokul (5.6.7.8.sınıf), ortaöğretim (Lise 9.sınıf) öğrencileri ile eğitim öğretim yapmıştır.2021-2022 eğitim öğretim yılında da ortaokul (5.6.7.8.sınıf) aynı zamanda 5.6.7.sınıflarımızın tüm şubeleri Yabancı Dil ağırlıklı (İngilizce) eğitim almakta ortaöğretim (9.10.sınıf) öğrencileri ile her kademedede 3 şube olmak üzere eğitim öğretime devam etmektedir. 2023-2024 eğitim öğretim yılı itibariyle hem ortaokul (5. 6. 7. 8. sınıf) hem de ortaöğretim (9. 10. 11. 12. sınıf) olmak üzere her iki gruptan da her kademe için 3'er şube bulunmaktadır ve her iki grup için de ilk mezunlar 2023-2024 eğitim öğretim yılı sonunda verilecektir.

#### 4.2. Okulun Faaliyet Alanları ile Ürün ve Hizmetleri

Faaliyet Alanı	Ürün/Hizmetler
Eğitim-Öğretim Hizmetleri	<ol style="list-style-type: none"><li>1. Eğitim-öğretim iş ve işlemleri</li><li>2. Ders Dışı Faaliyet İş ve İşlemleri</li><li>3. Özel Eğitim Hizmetleri</li><li>4. Kurum Teknolojik Altyapı Hizmetleri</li><li>5. Anma ve Kutlama Programlarının Yürütülmesi</li><li>6. Sosyal, Kültürel, Sportif Etkinlikler</li><li>7. Öğrenci İşleri (kayıt, nakil, ders programları vb.)</li><li>8. Zümre Toplantılarının Planlanması ve Yürütülmesi</li><li>9. Mezunlar</li></ol>
Stratejik Planlama, Araştırma-Geliştirme	<ol style="list-style-type: none"><li>1. Stratejik Planlama İşlemleri</li><li>2. İhtiyaç Analizleri</li><li>3. Eğitime İlişkin Verilerin Kayıtlanması</li><li>4. Araştırma-Geliştirme Çalışmaları</li><li>5. Projeler Koordinasyon</li></ol>
İnsan Kaynaklarının Gelişimi	<ol style="list-style-type: none"><li>1. Personel Özlük İşlemleri</li><li>2. Norm Kadro İşlemleri</li><li>3. Hizmet içi Eğitim Faaliyetleri</li></ol>
Fiziki ve Mali Destek	<ol style="list-style-type: none"><li>1. Okul Güvenliğinin Sağlanması</li><li>2. Ders Kitaplarının Dağıtımı</li><li>3. Taşınır Mal İşlemleri</li><li>4. Taşınmazlı Eğitim İşlemleri</li></ol>

	<ul style="list-style-type: none"> <li>5. Temizlik, Güvenlik, Isıtma, Aydınlatma Hizmetleri</li> <li>6. Evrak Kabul, Yönlendirme ve Dağıtım İşlemleri</li> <li>7. Arşiv Hizmetleri</li> <li>8. Sivil Savunma İşlemleri</li> </ul>
<b>Denetim ve Rehberlik</b>	<ul style="list-style-type: none"> <li>1. Okul/Kurumların Teftiş ve Denetimi</li> <li>2. Öğretmenlere Rehberlik ve İşbaşında Yetiştirme Hizmetleri</li> <li>3. Ön İnceleme, İnceleme ve Soruşturma Hizmetleri</li> </ul>
<b>Halkla İlişkiler</b>	<ul style="list-style-type: none"> <li>1. Bilgi Edinme Başvurularının Cevaplanması</li> <li>2. Protokol İş ve İşlemleri</li> <li>3. Basın, Halk ve Ziyaretçilerle İlişkiler</li> <li>4. Okul-Aile İşbirliği</li> </ul>

### 4.3. Paydaş Analizi

Stratejik planlama ve kalite yönetiminin temel unsurlarından birisi katılımcılıktır. Stratejik planın sahiplenilmesi ve uygulamanın etkinliğini artırmak amacıyla il müdürlüğümüzün etkileşim içinde olduğu paydaşların görüşleri dikkate alınmıştır.

Paydaşlar, idarenin ürün ve hizmetleriyle ilgisi olan, idareden doğrudan veya dolaylı, olumlu ya da olumsuz yönde etkilenen veya idareyi etkileyen kişi, grup veya kurumlardır.

### 1- Paydaşların Tespiti

Paydaş Adı	İç Paydaş	Dış Paydaş
Batman Valiliği		√
İl Millî Eğitim Müdürlüğü İdare ve Personelleri		√
Öğretmenler	√	
Öğrenciler	√	
Veliler	√	
Okul Müdürlükleri	√	
RAM		√
Batman Belediyesi		√
Gençlik Hizmetleri ve Spor İl Müdürlüğü		√
Sağlık İl Müdürlüğü		√
Aile ve Sosyal Politikalar İl Müdürlüğü		√
Mahalle Muhtarlığı		√
Özel Eğitim ve Rehabilitasyon Merkezleri		√
Hayırseverler		√
Eğitim sendikaları		√
Medya		√
Emniyet Müdürlüğü		√
İl Müftülüğü		√

## 2- Paydaşların Önceliklendirilmesi

Paydaşların önceliklendirilmesinde paydaşların etki ve önem derecesi dikkate alınarak tespit edilmiştir. Paydaşların önceliklendirilmesi, etki ve önemlerinin tespit edilmesinde Paydaş Etki/Önem Matrisi tablosundan yararlanılmıştır.

Paydaş Adı	İç Paydaş	Dış Paydaş	Önem Derecesi	Etki Derecesi	Önceliği
Batman Valiliği		√	5	5	5
İl Milli Eğitim Müdürlüğü İdare ve Personelleri		√	5	5	5
Öğretmenler	√		5	5	5
Öğrenciler	√		5	5	5
Veliler	√		5	5	5
Okul Müdürlükleri	√		5	5	5
RAM		√	3	5	5
Batman Belediyesi		√	4	4	4
Gençlik Hizmetleri ve Spor İl Müdürlüğü		√	3	3	3
Sağlık İl Müdürlüğü		√	3	3	3
Ail eve Sosyal Politikalar İl Müdürlüğü		√	3	3	3
Mahalle Muhtarlığı		√	4	4	4
Özel Eğitim ve Rehabilitasyon Merkezleri		√	3	3	3
Hayırseverler		√	4	4	4
Eğitim sendikaları		√	3	3	3
Medya		√	2	2	2
Emniyet Müdürlüğü		√	4	4	4
İl Müftülüğü		√	4	4	4
Önem Derecesi: 1, 2, 3 gözet; 4,5 birlikte çalış					
Etki Derecesi: 1, 2, 3 İzle; 4, 5 bilgilendir					
Önceliği: 5=Tam; 4=Çok; 3=Orta; 2=Az; 1=Hiç					

## 3- Paydaş görüş ve önerilerinin alınması ve değerlendirilmesi

Şule Yüksel Şenler Kız Anadolu İmam Hatip Lisesi olarak öğrenci, öğretmen ve velilere “Durum Tespit Çalışması” anketlerini göndererek ilgili paydaşlarımızın Durum Tespit Çalışmasında yer almaları istenmiştir. Böylece Şule Yüksel Şenler Kız Anadolu İmam Hatip Lisesinin durum tespitinde bütün bağlı birimlerin ortak katılımı doğrultusunda paydaşlarımızın görüş ve beklentileri yapılan anketlerle tespit edilmiştir. Paydaş anketi okul çalışanları ve öğrencilere uygulanmıştır. Ankete 36 personel, 77 öğrenci ve 67 veli olmak üzere toplamda 180 kişi katılmıştır.

3.1. Paydaşların Kurum Faaliyetlerinden Memnuniyet Düzeyi:

3.2. Anket sonuçlarına göre geliştirmeye açık alanlar aşağıda sıralanmıştır;

1. Okulda eğitim ve yönetim kalitesi daha da geliştirmek
2. Öğrencilerin öğrenme ilgisini uyandıracak bir öğrenme ortamı oluşturmak.
3. Öğretmenler için ihtiyaç duyulan kaynaklara erişimi daha fazla sağlamak
4. Öğrencilerin ve personelin güvenliğini sağlamak için daha fazla güvenlik önlemleri almak
5. Kurum içi iletişimin güçlendirilmesi
6. Öğretmenlerin proje hazırlama süreçlerine katılımlarının artırılması
7. Öğrencilere daha fazla ders dışı etkinlik sunmak ve okulda düzenlenen sanatsal ve kültürel faaliyetleri arttırmak
8. Kantindeki sağlıklı ürün ve çeşit sayısını arttırmak

3.3. Gerçekleştirilen analizlere göre kurumda memnun olunan alanlar aşağıda sıralanmıştır;

1. Okulun müfredat uygulamasını etkin bir şekilde izlemesi
2. Okulun velilere uygun etkinlikler düzenlemesi
3. Okulun personelin mesleki yeterliliğini geliştirmek için eğitim fırsatları sunması
4. Okulun yeni kabul edilen öğrencilere uygun desteği sağlaması
5. Kurum çalışanları arasındaki iş birliği
6. Farklı kültürlerden gelen öğrencilerin bu okulda memnuniyetle karşılanması
7. Öğretmenlerle ve yöneticilerle ihtiyaç duyulduğunda kolaylıkla görüşülebilmesi
8. Okul rehberlik servisinden öğrencilerin ihtiyaçlar doğrultusunda rahatlıkla faydalanabilmesi
9. Öğretmenlerin derslerin işlenişinde farklı ve ilgi çekici yöntemler kullanması
10. Okulun öğrencilerin ahlaki gelişimini güçlendirmesi
11. Öğrencilerin ve personelin güvenliğini sağlamak gerekli güvenlik önlemleri almak
12. Okulun öğrencilerin gelişimini desteklemek için velilerle iyi bir ilişki kurması

#### 4.4. Kurum İçi Analiz

2024-2028 Stratejik Plan hazırlık çalışmaları kapsamında analiz çalışmaları stratejik plan ekibi ve üst kurulu ile 13 – 16 Mayıs 2024 tarihleri arasında gerçekleştirilmiştir. Bu çalışmadan elde edilen bulgu, sonuç ve değerlendirmeler bir önceki bölümde (3. bölüm) sunulmuştur.

### 2.4.1 İnsan Kaynakları

Okullarda insan kaynaklarını, organizasyonel amaçlar doğrultusunda en verimli şekilde kullanmak; insan kaynağının iç ve dış gelişmelere uygun olarak etkin bir şekilde planlanmasını, geliştirilmesini ve değerlendirilmesini sağlamak kurumun verimliliği açısından büyük önem taşımaktadır.

Tablo 3: Şule Yüksel Şenler Kız Anadolu İmam Hatip Lisesi Çalışanlarının Eğitim Düzeyi ve Cinsiyetine Göre Dağılım

	DOKTORA			YÜKSEK LİSANS			LİSANS			ÖNLİSANS			LİSE VE ALTI		
	E	K	T	E	K	T	E	K	T	E	K	T	E	K	T
Okul Müdürü				1		1									
Müdür yardımcıları					1	1	1	1	2						
Branş Öğretmenleri				7	2	9	15	15	30						
Rehber Öğretmen								1	1						
İdari Personeller							1		1						
Yardımcı Personeller													1		1
Güvenlik Görevlisi															
<b>TOPLAM</b>						11			33						1

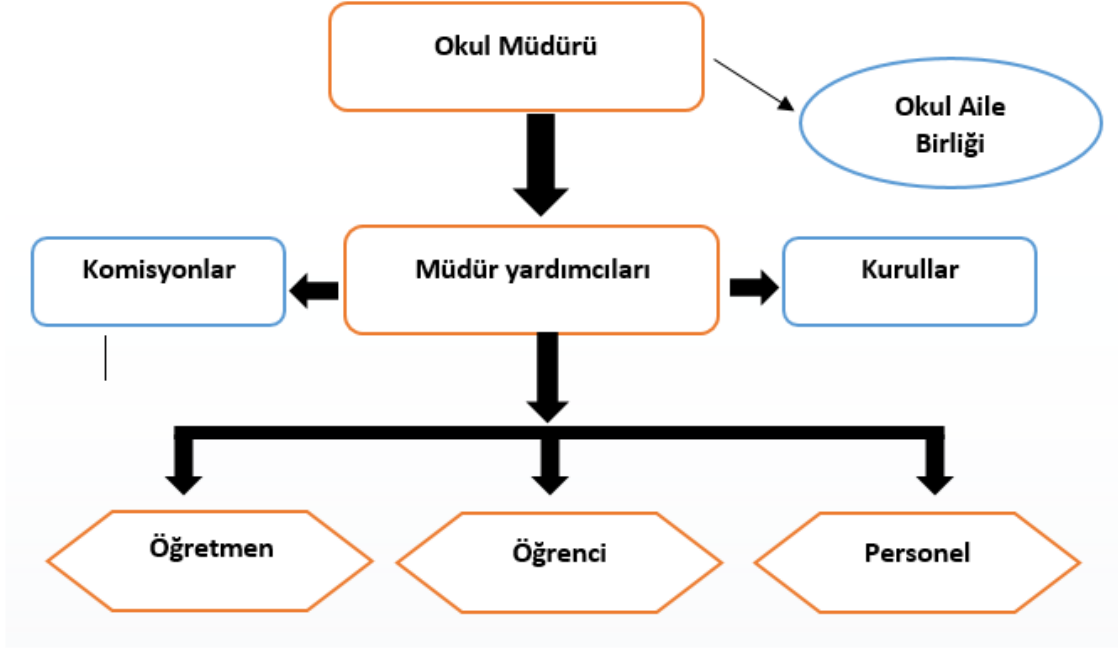
### 2.4.2 Kurum Kültürü Analizi

Kültür, toplumsal gelişme süreci içinde oluşturulan bütün maddi ve manevî değerler ile bunları yapmada sonraki nesillere iletmede kullanılan insanın doğal ve toplumsal çevresine egemenliğinin ölçüsünü gösteren araçların bütünüdür.

Kurum kültürü, kurumun kendine özgü inanç ve değerlerinin, kişiliğinin olmasıdır. Bir topluluğun sahip olduğu ve paylaştığı yaşam biçimidir. Kurumda paylaşılan temel değerlerin ve inançların bütünüdür, Kurumun Ruhudur. Tüm çalışanlar tarafından paylaşılan alışkanlıklar, tutum ve davranış kalıplarından oluşur. Bir kurum içinde oluşmuş, paylaşılan ortak inançlar, değerler ve alışlagelmiş davranış kalıplarıdır.

### 2.4.3 Teşkilat Yapısı

Şekil 1: Şule Yüksel Şenler Kız Anadolu İmam Hatip Lisesi Teşkilat Şeması



### 2.4.4 Fiziki Kaynak Analizi

FİZİKİ KAYNAKLAR			
	Kullanım Alanı/Türü	Sayı	Kapasite Durumu Yeterli/Yetersiz
1	Derslikler	22	Yeterli
2	Spor Salonları	-	-
3	Atölye	2	Yeterli
4	Laboratuvar	2	Yetersiz
5	Çok Amaçlı Salon	1-	Yeterli-
6	Pansiyon/Yemekhane	-	-
7	Kütüphane	1	Yetersiz
8	Mescit	2	Yeterli
9	Güvenlik Kamerası Sayısı	16	Yetersiz
10	Engelli Platformu	1	Yeterli

### 2.4.5 Teknoloji ve Bilişim Altyapı Analizi

Okul hizmetlerinin, yararlanıcılara daha hızlı ve etkili şekilde sunulması için güncel teknolojik araçlar etkin bir biçimde kullanılmaktadır. Bu kapsamda modüler bir yapıda kurgulanmış olan Millî Eğitim Bakanlığı Bilgi İşlem Sistemi (MEBBİS) ile kurumsal ve bireysel iş ve işlemlerin büyük bölümü yürütülmektedir. Aynı zamanda sistemde personel ve öğrencilerin bilgileri bulunmaktadır. e-Okul, Veli Bilgilendirme Sistemi gibi modüllere ulaşılarak çalışmalar yürütülmektedir. Müdürlüğümüz resmi yazışmaları elektronik ortamda Doküman Yönetim Sistemi (DYS) üzerinden yapılmaktadır.

BİLGİ TEKNOLOJİLERİ KAYNAK DURUMU				
Bilgisayar	Yazıcı/Tarayıcı	Tablet	Etkileşimli Tahta	Çok Fonksiyonlu Yazıcı
5	4	-	22	1
ADSL	Fiber	Mobil İnternet	Uydu	Diğer

## 2.5. GZFT (SWOT) Analizi

GZFT (SWOT) Analizi, bir planın geliştirilmesi veya bir sorunun çözümü amacıyla, bir kurumun veya durumun güçlü yanlarını belirleyerek bunları en uygun fırsatlarla eşleştiren, zayıf ve tehdit edici yönleri azaltmayı hedefleyen sistematik bir planlama (stratejik planlama) aracıdır.

Kurumsal strateji ve konumlanma açısından başvuru olan SWOT analizi, ilk başta ifade edildiği gibi, firma, kurum, örgüt vs. gibi bir organizasyonun iç-dış durumunun etrafıca incelenip değerlendirildiği bir analiz uygulamasıdır.

GZFT analizine stratejik planlama ekibi üyeleriyle “Beyin Fırtınası” tekniği kullanılarak tespit edilmeye çalışılmıştır. Bunun yanında iç ve dış paydaşlara yönelik yapılan anket sonuçlarından da yararlanarak sonuçlar GZFT analizine dâhil edilmiştir.

GÜÇLÜ YÖNLER	
1	Demokratik tavır sergileyen bir yönetim anlayışının olması
2	Ayrılan personel oranının çok düşük olması
3	Sınıf mevcutlarının eğitim-öğretime elverişli olması
4	Okulumuzda konferans salonu, kütüphane, akıllı tahtalar olması
5	Teknolojik aletler, akıllı tahta gibi internet bağlantılı olan araçların güvenli kullanımını konusunda teknik alt yapının oluşturulmuş olması
6	Tam gün eğitim verilmesi
7	Öğrenci disiplin sorunlarının az olması
8	Rehberlik servisinin faaliyette olması, beklentilere cevap vermesi
9	Okulumuzun güvenli, temiz olması ve kalabalıktan ve trafikten uzak bir yerleşkede olması
10	Okul bahçesinin geniş olması
11	Öğrencilerin ve velilerin ihtiyaç duyduklarında okul yönetimine, öğretmenlere ve rehberlik servisine kolayca ulaşabiliyor olması

12	Bedensel engelli öğrencilerin eğitim alanına ulaşmasının kolay olması
----	---

### ZAYIF YÖNLER

1	Zorunlu eğitimden ayrılmaların önlenmesine ilişkin etkili bir izleme ve önleme mekanizmasının olmaması
2	Kendileri için düzenlenen toplantılara velilerin katılımının az olması
3	Okuma alışkanlığının az olması
4	Veli profilinin sosyo-ekonomik ve sosyo-kültürel düzeylerinin düşük olması
5	Proje çalışmalarına katılan öğretmen ve öğrenci sayılarının yeterli olmaması
6	Okulumuzun teknik araç ve gereç yönünden yeterli donanıma sahip olmaması
7	Okulun bilişim ve teknoloji laboratuvarının olmaması
8	Velilerin e-okul veli bilgilendirme sistemi ile okulun resmi internet sayfasını düzenli olarak takip etmemesi.
9	Kurum kültürünün bir kısım personel tarafından yeterince benimsenememesi
10	Ekonomik kaynak yetersizliği
11	Okulumuzun fiziki altyapısının yeterli olmaması
12	Gelişen teknolojiyi kullanmada sınırlılık
...	

### FIRSATLAR

1	Öğrencilerimizin okula yakın ikamette oturması
2	Okula ulaşımın kolay olması
3	Şehir gürültüsü ve trafikten uzak bir yerleşkeye sahip olması
4	Ulusal ve Uluslararası e-Twinning Projelerinin yürütülmesi
5	TÜBİTAK yarışmaları için öğrencilere proje yürütme ve başvuru imkanının sağlanması
6	Okulumuzun "Eğitimde Fatih Projesi" kapsamında fırsatlardan yararlanması.
7	Velilere kısa sürede ulaşılabilmesi
8	Birçok öğretmenin fedakâr oluşu ve öğrencilerimize her türlü desteği vermeleri



TEHDİTLER	
1	Sosyo-ekonomik eşitsizliklerin varlığı
2	Veli eğitim seviyesinin düşük olması
3	İlgisiz ebeveyn tutumları
4	Öğrencilerin sanal ortamda daha fazla zaman geçirmeleri ve bunu hayat tarzı haline getirmelerinden dolayı sosyal medyada yaşanan olumsuzluklar, aile denetiminin eksikliği ve toplumsal değerlerde yaşanan yozlaşma
5	Okulun maddi imkânlarının artmaması

## 2.6. Tespitler ve İhtiyaçlar

Tespitler ve ihtiyaçlar analizi ile GZFT analizi sonucunda ortaya çıkan sonuçlara göre planın geleceğe yönelim bölümü ile ilişkilendirilmiş ve buradan hareketle hedef, gösterge ve eylemlerin belirlenmesi sağlanmıştır.

Gelişim ve sorun alanları ayrımında eğitim ve öğretim faaliyetlerine ilişkin üç temel tema olan Eğitime Erişim, Eğitimde Kalite ve kurumsal Kapasite kullanılmıştır. Eğitime erişim, öğrencinin eğitim faaliyetine erişmesi ve tamamlamasına ilişkin süreçleri; Eğitimde kalite, öğrencinin akademik başarısı, sosyal ve bilişsel gelişimi ve istihdamı da dâhil olmak üzere eğitim ve öğretim sürecinin hayata hazırlama evresini; Kurumsal kapasite ise kurumsal yapı, kurum kültürü, donanım, bina gibi eğitim ve öğretim sürecine destek mahiyetinde olan kapasiteyi belirtmektedir.

Eğitim ve Öğretime Erişim	Akademik Başarı	Kurumsal Kapasite
Okullaşma Oranı	Akademik Başarı	Kurumsal İletişim
Okula Devam/Devamsızlık	Sosyal, Kültürel ve Fiziksel Gelişim	Kurumsal Yönetim
Okula uyum, Oryantasyon	Sınıf Tekrarı	Bina ve Yerleşke
Özel Eğitime İhtiyaç Duyan Bireyler	Okul Terkleri	Donanım
Yabancı Öğrenciler	Öğretim Yöntemleri	Temizlik, Hijyen
	Ders Araç ve Gereçleri	İş Güvenliği, Okul Güvenliği
	Rehberlik	Taşıma ve Servis

# Bölüm 3

## Geleceğe Yönelim

### 3.1. Misyon, Vizyon ve Temel Değerler

#### MİSYON

Öğrencilerimizi, nitelikli din öğretimini aslı kaynaklarından öğrenen,sorgulayan;sorun çözme becerileri gelişmiş,bilim toplumunun gerektirdiği bilgi ve becerilerle donanmış,milli,manevi kültür değerlerini ve evrensel insanlık değerlerini özümsemiş;herkesin kendi renginde değerlerine saygılı;iletişime ve paylaşıma açık sanat ve estetik kaygıları olan,hak,adalet ve sorumluluk sahibi, girişimci,yenilikçi ve barışçıl sağlıklı ve mutlu “Akli Selim, Kalbi Selim, Zevki Selim” bireyler olarak yetiştirmektir.

#### VİZYON

Milli ve Manevi değerlerine bağlı özgüvenli, mutlu, nitelikli bireyler yetiştirmek.

#### TEMEL DEĞERLER

Global standartlarda, yenilikçi eğitim anlayışını benimseyerek, tüm çalışmalarında kaliteyi ön planda tutarak, problemlere karşı sonuç odaklı yaklaşımıyla

Gençlere örnek oluşturarak, yeni kuşakları “iyi insan olma” bilinciyle yetiştirerek öğrencilerini başarılı bir geleceğe hazırlamaktır.

- ✓ Hizmet bekleyenlerin ihtiyaçlarına odaklanmak,
- ✓ Ülkemizin geleceği konusunda sorumluluk,
- ✓ Birbirine saygı ve sevgi göstermek,
- ✓ Her çalışana değer vermek, eşit fırsat tanımak,
- ✓ Hatayı oluşmadan önlemek,
- ✓ Açık ve dürüst iletişim,
- ✓ Çevreyi koruma bilinci,
- ✓ Sürekli gelişim,
- ✓ Herkese katma değer üretme fırsatı tanımak,
- ✓ Problemin değil, çözümün parçası olmaya çalışmak,
- ✓ Karar almada şeffaflık ve hesap verebilirlik.
- ✓ Ben değil biz kültürünü yerleştirmek,
- ✓ Milli ve manevi değerlere bağlı kalmak

# Bölüm 4

## Amaç, Hedef ve Göstergeler

EĞİTİM ÖĞRETİME ERİŞİM							
AMAÇ 1	Öğrencilerin eğitim ve öğretime etkin katılımlarıyla tamamlamalarını sağlamak						
HEDEF 1	Öğrencilerin okula erişim, devam ve okulu tamamlama oranları arttırılacaktır.						
PERFORMANS GÖSTERGESİ	Mevcut	HEDEF					
	2023	2024	2025	2026	2027	2028	
P.G. 1.1.1. Okula kayıt olanların mezun olma oranı (%)	Daha mezun vermemiştir.	43	35	35	50	50	
P.G. 1.1.2. Bir eğitim ve öğretim yılında destekleme ve yetiştirme kurslarına kayıt yaptıran öğrenci oranı	200	200	200	250	250	250	
P.G. 1.1.3. 20 gün ve üzeri özürlü-özürsüz devamsızlık yapan öğrenci sayısı/oranı	Sayı	50	40	40	35	30	25
	Oran	%10	%8	%8	%7	%6	%5
P.G. 1.1.4. Sürekli devamsızlık yapan öğrenci sayısı	Sayı	25	20	20	15	15	10
	Oran	%5	%4	%4	%3	%3	%2
P.G. 1.1.5. Okulu terk eden öğrenci sayısı ve oranı	Sayı	10	10	8	8	5	5
	Oran	%2	%2	%1,5	%1,5	%1	%1
P.G. 1.1.6. Destekleme ve yetiştirme kurslarındaki toplam ders saatinin 1/5'ine devam etmeyen öğrenci oranı (%)	20-%10	18%9	%8	%8	%7	%5	
STRATEJİLER	<p>S1. Öğrencilerin devamsızlık nedenleri belirlenecek, öğrenci ve veli iş birliğiyle bu nedenleri ortadan kaldırmaya yönelik çalışmalar yürütülecektir.</p> <p>S2. Öğrenci devamsızlığının olumsuz etkilerini azaltmaya yönelik eksik kazanımların giderilmesi, sosyal etkinlikler, uzaktan öğrenme olanaklarına ilişkin farkındalık çalışmaları gibi telafi tedbirleri alınacaktır.</p> <p>S3. Okul ortamının öğrenciler için cazip hale gelmesini sağlayacak sosyal, sportif vb. imkânlar arttırılacaktır.</p> <p>S4. Sınıf tekrarı nedenleri araştırılarak buna yönelik önleyici tedbirler geliştirilecektir.</p> <p>S5. DYK kurslarına devamsızlık nedenleri araştırılarak devamsızlığı azaltacak çalışmalar yapılacaktır.</p> <p>S6. Öğrencilerin örgün eğitimden ayrılma nedenleri araştırılıp okul kaynaklı nedenlerin ortadan kaldırılmasına yönelik tedbirler alınacaktır.</p> <p>S7. Özel eğitim ihtiyacı olan öğrencilerin uygun alanda eğitim alabilmeleri için rehberlik ve yönlendirme faaliyetleri yapılacaktır.</p> <p>S8. Öğrencilerin okula, okul kültürüne ve eğitim alacakları alana uyumunu güçlendirmek için çalışmalar yürütülecektir.</p>						
HEDEFİN SORUMLUSU	Mehmet BÜLBÜL (Müdür Yardımcısı)						

SOSYAL ETKİNLİKLER						
AMAÇ 2	Öğrencilerin kaliteli eğitime erişimleri fırsat eşitliği temelinde artırılarak bilişsel, duyuşsal ve fiziksel olarak çok yönlü gelişimleri sağlanacak ve temel hayat becerilerini edinmiş öğrenciler yetiştirilecektir.					
HEDEF 1	Öğrencilerin bilimsel, kültürel, sanatsal, sportif ve toplum hizmeti alanlarında ders dışı etkinliklere katılım oranını artırmak.					
PERFORMANS GÖSTERGESİ	Mevcut	HEDEF				
	2023	2024	2025	2026	2027	2028
P.G. 1.2.1. Okulda bir eğitim ve öğretim yılında bilimsel, kültürel, sanatsal ve sportif alanlarda en az bir faaliyete katılan öğrenci sayısı/oranı	200/%45	250/%50	300	350	400	450
P.G. 1.2.2. Bir eğitim ve öğretim yılında sosyal sorumluluk ve toplum hizmeti çalışmaları faaliyetine katılan öğrenci sayısı/oranı	450/%90	450/%90	500	550	550	550
P.G. 1.2.3. Okulun katılım sağladığı yerel, ulusal ve uluslararası proje yarışmalarına katılan öğrenci sayısı/oranı	10/%5	26/%13	30	32	35	40
P.G. 1.2.4. Bir eğitim ve öğretim yılında üniversitelerde yürütülen bilimsel, kültürel, sanatsal ve sportif alanlarda faaliyetlere katılan öğrenci sayısı/oranı	125/%25	140/%28	150	160	160	175
P.G. 1.2.5. Din öğretiminde tescil edilen patent, faydalı model, marka ve tasarım sayısı	0	0	1	1	1	1
STRATEJİLER	<p>S1. Her bir öğrencinin bir kulüp faaliyetinde aktif olarak yer alması sağlanarak kulüp faaliyetlerinin etkinliği artırılabilecektir.</p> <p>S2. Öğrencilerin seviyelerine uygun olarak toplumsal sorunların çözümüne katkı sağlamak ve farkındalık oluşturmak amacıyla afet ve acil durum, çevre, eğitim, spor, kültür ve turizm, sağlık ve sosyal hizmetler alanlarında toplum hizmeti faaliyetlerine katılımları artırılacaktır.</p> <p>S3. Diğer kurum ve kuruluşlarla iş birliği içerisinde yürütülen bilimsel, sosyal, kültürel, sanatsal ve sportif alanlardaki faaliyetler artırılabilecektir.</p> <p>S4. Öğrencilerin yerel, ulusal ve uluslararası proje yarışmalarına katılmaları teşvik edilecektir.</p> <p>S5. Okulda oluşturulacak bilim kulübü aracılığıyla yerel düzeyde etkinliklerin düzenlenmesi sağlanacaktır.</p> <p>S6. Batman Üniversitesiyle işbirliği yaparak, öğrencilerimizin yükseköğretimi tanımlarını, üniversitelerde yürütülen bilimsel, kültürel, sanatsal ve sportif alanlardaki faaliyetlere katılmaları sağlanacaktır.</p> <p>S7. Mesleki yarışmalar, Üç aylar ve Ramazan, Vakit Kuşanmak –Namaz- etkinlikleri düzenlenecektir.</p>					
HEDEFİN SORUMLUSU	Esra ÇAKAR (Müdür Yardımcısı)					

EĞİTİM ÖĞRETİMDE KALİTE						
<b>AMAÇ 3</b>	Öğrencileri ilgi, yetenek ve akademik becerileri doğrultusunda üst öğrenime hazırlanması yenilikçi, girişimci, üretken medeniyet ve kalkınmaya destek veren, ekonomiye değer katan bireyler olarak yetiştirilmesi sağlanacaktır.					
<b>HEDEF 3.1</b>	Öğrenme kazanımlarını takip eden ve velileri de sürece dâhil eden bir yönetim anlayışı ile öğrencilerimizin akademik başarılarını artırmak.					
PERFORMANS GÖSTERGESİ	Mevcut	HEDEF				
	2023	2024	2025	2026	2027	2028
<b>P.G.3.1.1.</b> Ön Lisans (2 Yıllık) programlarına yerleşen öğrenci sayısı	0	8	10	13	15	25
<b>P.G.3.1.2.</b> Lisans (4 Yıllık) programlarına yerleşen öğrenci sayısı	0	5	6	8	15	20
<b>P.G.3.1.3.</b> Öğrencilerin yıl sonundaki derslerin başarı ortalaması	82	85	88	90	90	91
<b>P.G.3.1.4.</b> Öğrenci başına okunan ortalama kitap sayısı	10	12	15	15	15	15
<b>P.G.3.1.5.</b> Sınıf Tekrarı Yapan Öğrenci Sayısı	30	25	25	20	15	10
<b>P.G.3.1.6.</b> Devamsızlıktan Sınıf Tekrarı Yapan Öğrenci Sayısı	25	20	20	15	10	5
<b>P.G.3.1.7.</b> Başarısızlıktan Dolayı Sınıf Tekrarı Yapan Öğrenci Sayısı	5	5	5	5	5	5
<b>STRATEJİLER</b>	<p>S1. Öğrencilerin genel derslerdeki kazanım eksiklikleri tespit edilerek destekleme ve yetiştirme kurslarıyla akademik yeterliklerinin artırılması sağlanacaktır.</p> <p>S2. Uzaktan eğitim videoları aracılığıyla öğrencilerin tamamlayıcı ve destekleyici eğitim almaları sağlanacaktır.</p> <p>S3. Okulda düzenlenen münazara, panel vb. etkinlikler vasıtasıyla öğrencilerin dili kullanma ve kendilerini ifade etme becerileri geliştirilecektir.</p> <p>S4. Öğrencilerin kitap okumasını teşvik etmek için etkinlikler düzenlenecektir.</p> <p>S5. Okul içinde makale, kompozisyon yazma, resim yapma vb. yarışmalar düzenlenecek ve öğrencilerin ödüllendirilmesi sağlanacaktır</p> <p>S6. Derslerde proje tabanlı yöntem kullanılarak öğrencilerin analiz, sentez ve değerlendirme becerilerinin geliştirilmesi sağlanacaktır.</p> <p>S7. Her bir öğrencinin hazır bulunuşluk seviyesine uygun en az bir proje ve etkinliğe katılması sağlanacaktır.</p>					
<b>HEDEFİN SORUMLUSU</b>	Mehmet BÜLBÜL (Müdür Yardımcısı)					

**EĞİTİM ÖĞRETİMDE KALİTE**

<b>AMAÇ 3</b>	Öğrencileri ilgi, yetenek ve akademik becerileri doğrultusunda üst öğrenime hazırlanması yenilikçi, girişimci, üretken medeniyet ve kalkınmaya destek veren, ekonomiye değer katan bireyler olarak yetiştirilmesi sağlanacaktır.						
<b>HEDEF 3.2</b>	Öğrencilerin gereksinimleri odağında, uluslararası projelere katılım oranları ve hareketlilik düzeyi yükseltilerek beceri temelli yabancı dil öğrenme yeterlilikleri artırılabacaktır.						
<b>PERFORMANS GÖSTERGESİ</b>		<b>Mevcut</b>	<b>HEDEF</b>				
		<b>2023</b>	<b>2024</b>	<b>2025</b>	<b>2026</b>	<b>2027</b>	<b>2028</b>
<b>P.G.3.2.1.</b> Yabancı dil yeterliliklerini artırmaya dönük açılan kurs ve öğrenci sayısı	Kurs	1	1	1	1	1	1
	Öğrenci	11	21	30	30	30	30
<b>P.G.3.2.2.</b> Öğrencilere yabancı dil bilmenin önemini ve gerekliliğini anlatan seminer sayısı		1	1	1	1	1	1
<b>P.G.3.2.3.</b> Yabancı dil dersi yılsonu puan ortalaması		80	80	80	85	85	90
<b>P.G.3.2.4.</b> Ulusal ve uluslararası hareketlilik programlarına/projelerine yapılan başvuru sayısı		0	0	1	1	1	2
<b>P.G.3.2.5.</b> Ulusal ve uluslararası hareketlilik programlarına katılan öğrenci sayısı		0	0	10	10	15	15
<b>STRATEJİLER</b>	S1.Öğrencilerin yabancı dil öğrenme yeterliliklerini geliştirmeye yönelik kurslar açılacaktır. S2.Öğrencilere yabancı dil bilmenin önemini ve gerekliliğini anlatan seminerler düzenlenecektir. S3. Öğrencilerin yabancı dil eğitimine yönelik olarak düzenlenen konferanslara katılımları sağlanacaktır. S4. Yabancı dil eğitimine yönelik dijital içerikler ve platformlardan haberdar olmaları sağlanacaktır. S5. Yabancı dil eğitimini destekleyen uluslararası projelerin ve hareketliliklerin tanıtımını yaparak öğretmen ve öğrencinin motivasyonu sağlanacaktır. S6. Duvar panoları, afişler, vb. uygulamalarla okulun fiziki alanlarında yabancı dilin yazılı olarak ön plana çıkartılması sağlanacaktır. S7. Tüm Kademelerdeki öğrencilere pratik yapma imkânı sağlayan materyallerin bulunduğu yabancı dil sınıfı ya da atölyesi oluşturulacaktır. S8. Yabancı dil etkinlikleri kapsamında öğrenci kulüpleri oluşturulacaktır.						
<b>HEDEFİN SORUMLUSU</b>	Esra ÇAKAR (Müdür Yardımcısı)						

KURUMSAL KAPASİTE						
AMAÇ	Okulların kurumsal kapasite ve yeterlilikleri verimli ve sürdürülebilir bir şekilde geliştirilecektir.					
HEDEF 4.1	Okul yöneticilerinin ve öğretmenlerin mesleki gelişimleri ve motivasyonları güçlendirilecektir.					
PERFORMANS GÖSTERGESİ	Mevcut	HEDEF				
	2023	2024	2025	2026	2027	2028
P.G 4.1.1 Hizmet içi eğitim alan yönetici ve öğretmen sayısı/oranı (%)	10-%20	12/%21	42	45	45	45
P.G 4.1.2 Uzaktan hizmet içi eğitime katılan öğretmen sayısı/oranı (%)	35/%85	42/%90	40	45	50	50
STRATEJİLER	<p>S1. Okul yöneticilerinin ve öğretmenlerin mesleki gelişim ihtiyaçları tespit edilerek, bu ihtiyaçları gidermeye yönelik bir mesleki gelişim planı hazırlanacaktır.</p> <p>S2. Okul yöneticilerinin ve öğretmenlerin uzaktan hizmet içi eğitimlere katılmaları teşvik edilecektir.</p> <p>S3. Okul personelinin motivasyon, iş doyumunu ve kurumsal bağlılık düzeylerini artıracak çalışmalar yapılacaktır</p>					
HEDEFİN SORUMLUSU	Sara USUKLU DENİZHAN (Müdür Yardımcısı)					

KURUMSAL KAPASİTE						
AMAÇ 4	Okulun amaçlarına ulaşmasını sağlayacak					
HEDEF 4.2	Eğitim ve öğretimin bilişsel, duyuşsal ve davranışsal açıdan sağlıklı ve güvenli bir ortamda gerçekleştirilmesi için okul sağlığı ve güvenliği geliştirilecektir.					
PERFORMANS GÖSTERGESİ	Mevcut	HEDEF				
	2023	2024	2025	2026	2027	2028
P.G.4.2.1. Bağımlılıkla mücadele ve akran zorbalığı ile ilgili konularda eğitim alan öğrenci sayısı	400	450	500	500	500	550
P.G.4.2.2. Akran zorbalığı ve siber zorbalıkla ilgili konularda eğitim alan öğrenci ve öğretmen sayısı	400	450	500	500	500	550
P.G.4.2.3. Sağlıklı beslenme ve obezite ile ilgili konularda eğitim alan öğrenci sayısı	400	450	500	500	500	500
P.G.4.2.4. Hijyen, gıda güvenliği ve bulaşıcı hastalıklar ile ilgili konularda eğitim alan öğrenci sayısı	400	450	500	500	500	500
P.G.4.2.5. Sivil savunma eğitimi alan öğrenci sayısı	400	450	500	500	500	500
P.G.4.2.6. Afet ve acil durum tatbikat sayısı	400	450	500	500	500	500
STRATEJİLER	<p>S1. Atölye ve laboratuvarlarda iş kazası yaşanmaması için bilgilendirme faaliyetleri yapılacak ve eğitim ortamları iş güvenliği ve sağlığına uygun hâle getirilecektir.</p> <p>S2. Öğrenci, öğretmen ve velilerde farkındalık oluşturmak için bağımlılıkla mücadele, akran zorbalığı, siber zorbalık, sağlıklı beslenme ve obezite, hijyen, bulaşıcı hastalıklar ve gıda güvenliği gibi konularda alan uzmanları ile iş birliğinde eğitimler düzenlenecektir.</p> <p>S3. Okulda yaşanan disiplin olaylarının nedeni rehber öğretmen koordinasyonunda sınıf rehber öğretmeni ve öğrencilerin diğer öğretmenleriyle iş birliğinde tespit edilerek bu konuda çalışmalar yapılarak öğrencilerin ve velilerin farkındalıkları artırılacaktır.</p> <p>S4. Başarılı ve örnek davranış sergileyen öğrencilerin onur belgesiyle ödüllendirilmesi ve bu öğrencilerin diğer öğrencilere örnek olması sağlanacaktır.</p> <p>S5. Doğa, insan ve teknoloji kaynaklı (deprem, sel, heyelan, yangın, çığ ve salgın hastalıklar vd.) afetlere karşı gerekli tedbirlerin alınması için çalışmalar yapılacaktır.</p> <p>S6. Doğa, insan ve teknoloji kaynaklı (deprem, sel, heyelan, yangın, çığ ve salgın hastalıklar vd.) konularında alan uzmanları ile iş birliğinde öğretmen, öğrenci ve velilere farkındalık eğitimleri verilecektir.</p> <p>S7. Sivil savunma alanında kulüp faaliyetleri kapsamında etkinlikler düzenlenecektir.</p> <p>S8. Okulun afet ve acil durum eylem planının güncel tutulması sağlanacaktır.</p> <p>S9. Afet ve acil durum tatbikatları düzenlenecektir.</p>					
HEDEFİN SORUMLUSU	Sara USUKLU DENİZHAN (Müdür Yardımcısı)					



# Bölüm 5

## Mali Kaynaklar

Kurumun mali kaynakları, bütçe büyüklüğü, döner sermaye, okul-aile birliği gelirleri, kantin vb. gelirler ve harcama kalemleri ortaya konulur. Bütçe işlemlerinin kim tarafından yürütüldüğü belirtilir. Enflasyon oranı da dikkate alınarak plan dönemi boyunca gerçekleşecek kaynak artışı tahmini olarak belirlenir.

Kaynaklar	2024	2025	2026	2027	2028
Genel Bütçe	100.000	130.000	160.000	190.000	210.000
Okul Aile Birliği	500	750	1000	1500	2000
Özel İdare	0	0	0	0	0
Kira Gelirleri	26.000	32.500	40.000	50.000	62.500
Döner Sermaye	0	0	0	0	0
Dış Kaynak/Projeler	0	0	0	0	0
Diğer	0	0	0	0	0
<b>TOPLAM</b>	<b>126.500</b>	<b>163.250</b>	<b>201.000</b>	<b>241.500</b>	<b>274.500</b>

Okul/kurum bütçesinde giderler aşağıdaki başlıklar altında toplanabilir.  
Harcama türler okul/kurumların özelliklerine göre çeşitlilik gösterebilir.

Harcama Kalemi	Çeşitleri
Personel	Sözleşmeli olarak çalışan personelin (sekreter temizlik, güvenlik) ücret, vergi, sigorta vb. giderleri / 0 TL
Onarım	Okul/kurum binası ve tesisatlarıyla ilgili her türlü küçük onarım; makine, bilgisayar, yazıcı vb. bakım giderleri / 20.000 TL
Sosyal-sportif faaliyetler	Etkinlikler ile ilgili giderler / 10.000 TL
Temizlik	Temizlik malzemeleri giderleri / 30.000 TL
İletişim	Telefon, faks, internet, posta, mesaj giderleri / 745 TL
Kırtasiye	Her türlü kırtasiye ve sarf malzemesi giderleri / 20.000 TL

YILLAR	2021		2022		2023	
	GELİR	GİDER	GELİR	GİDER	GELİR	GİDER
Temizlik	14.220	14.220	32.000	32.000	60.040	60.040
Küçük Onarım	7900	7900	14.532	14.532	19.200	19.200
Bilgisayar Harcamaları	0	0	39.600	39.600	0	0
Büro Makinaları Harcamaları	93.808	93.808	0	0	0	0
Telefon	660	660	828	828	886	886
Sosyal Faaliyetler	20.731	20.731	0	0	0	0
Kırtasiye	1238	1238	0	0	32.200	32.200
GENEL	138.557	138.557	86.960	86.960	112.326	112.326

## Bölüm 6

### İzleme ve Değerlendirme

Okulumuz Stratejik Planı izleme ve değerlendirme çalışmalarında 5 yıllık Stratejik Planın izlenmesi ve 1 yıllık gelişim planının izlenmesi olarak ikili bir ayrıma gidilecektir.

Stratejik planın izlenmesinde 6 aylık dönemlerde izleme yapılacak denetim birimleri, il millî eğitim müdürlüğü ve Bakanlık denetim ve kontrollerine hazır halde tutulacaktır.

Yıllık planın uygulanmasında yürütme ekipleri ve eylem sorumlularıyla aylık ilerleme toplantıları yapılacaktır. Toplantıda bir önceki ayda yapılanlar ve bir sonraki ayda yapılacaklar görüşülüp karara bağlanacaktır.

2024-2028 yıllara göre faaliyet raporları (Haziran-Temmuz) hazırlanarak Milli Eğitim Müdürlüğü Ar-Ge birimi Stratejik planlama ekibine gönderilmek üzere hazır tutulacaktır.

## İMZA SİRKÜSÜ

Abdussamet KAVAK      Diyattin YAĞMAHAN      Fatih KALKAN      Hasan ERKUŞ      İsmail ÇÖKLÜ

Kamuran DEMİR      Mehmet BELİN      M.Lütfi ARPACI      Nurcan COŞKUN      Osman KALKAN

Recep İbrahim KAYALI      Sinan GÜNEŞ      Şükrü GÜNEŞ      Muhammed PİLATİN      E.Betül EREN

Esra ERBAŞ      Güldan GÜN      Nagihan ALBAYRAK      Hasan ÖZKAY      Salih NEYLÜFER

Sevda YAĞIZ      VOLKAN ÖZTÜRK      Zeynep DİNÇ      Zübeyde HAMARAT      Havva ÇINAR

Elif İSEN      Gülsüm ORMAN      İzzeddin ŞAHİN      Birgül ERİMAN      Şeyma ÇELEBİ

H.Hüseyin KEZER      M.Şah ARAÇ      Osman SAKMAN      Baran BEREKETOĞLU      Hanife IŞIK

Aysun UĞUR

Zekiye ALKA

Serkan PALA

Burcu KORKMAZ ÖZÇAKIR

**Öğretmenler**

Sara DENİZHAN

Mehmet BÜLBÜL

Esra ÇAKAR

**Müdür Yardımcıları**

Mustafa ŞAHİN

**Okul Müdürü**